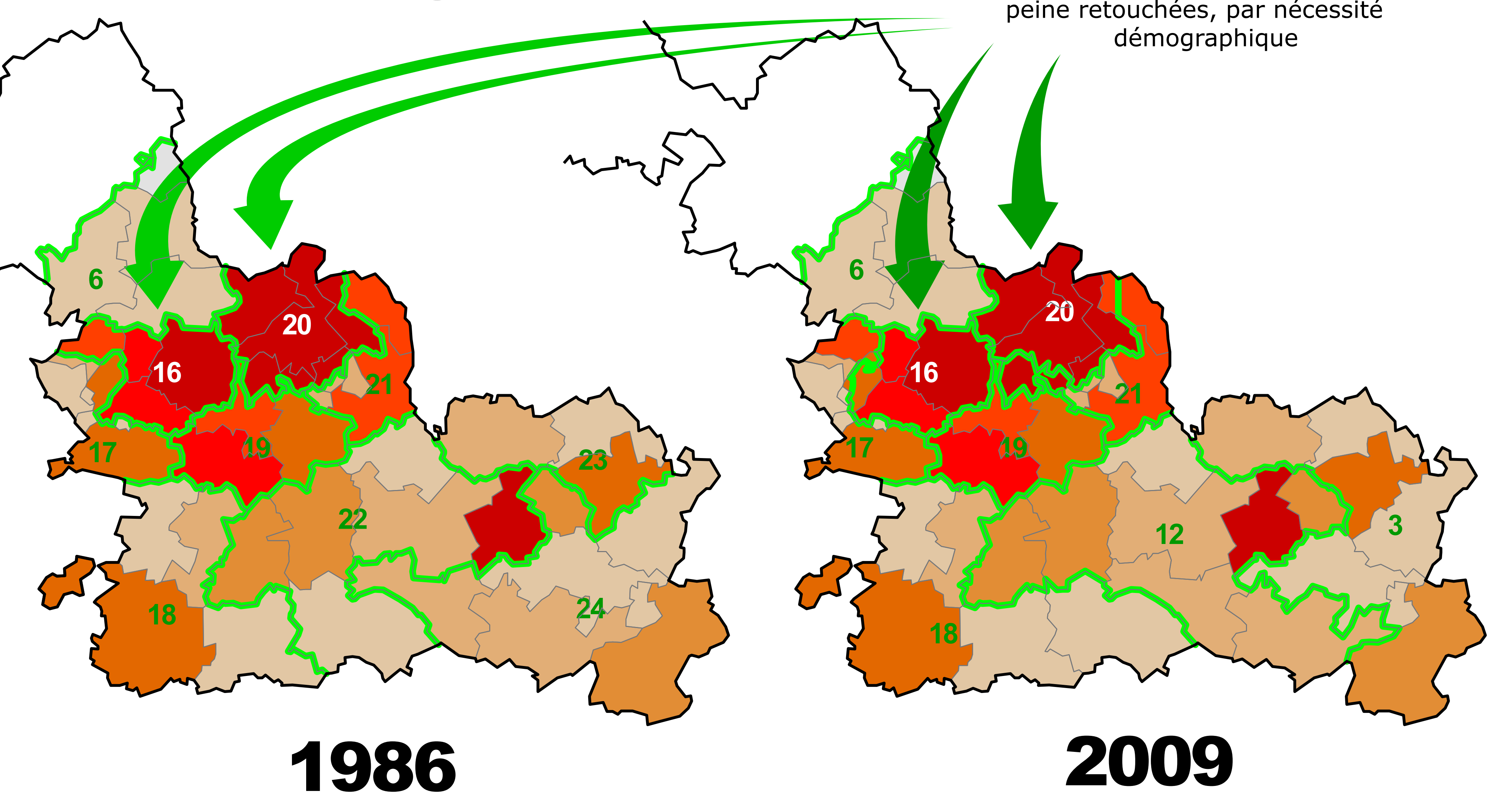


# Découpages 1986 et Marleix

Sauf cas de force majeure, aucune circonscription à sortant communiste n'est démembrée. Certaines sont même améliorées...

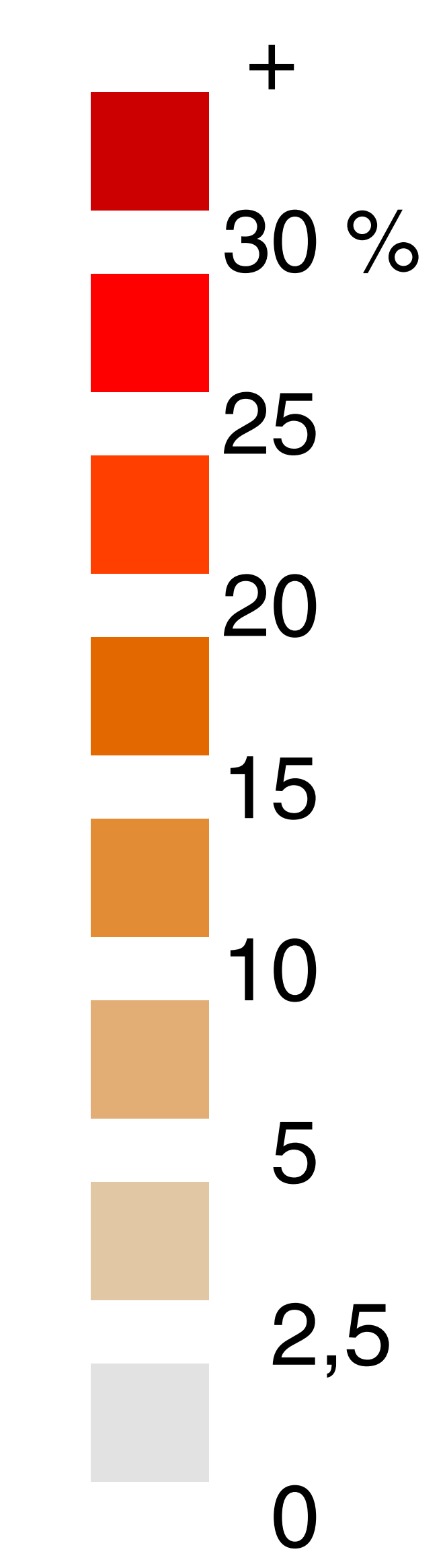
## NORD

Deux circonscriptions communistes à peine retouchées, par nécessité démographique



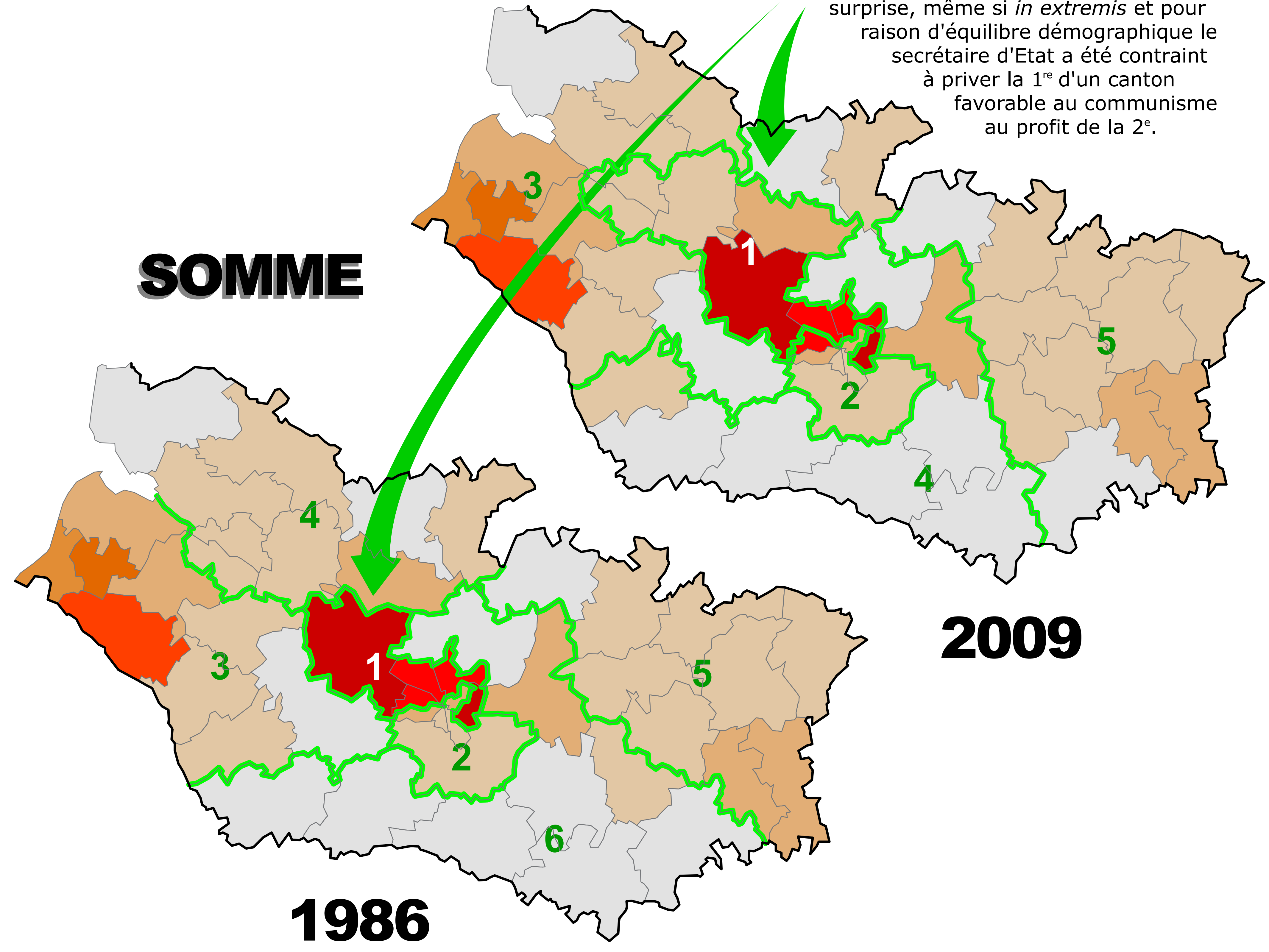
1986

2009



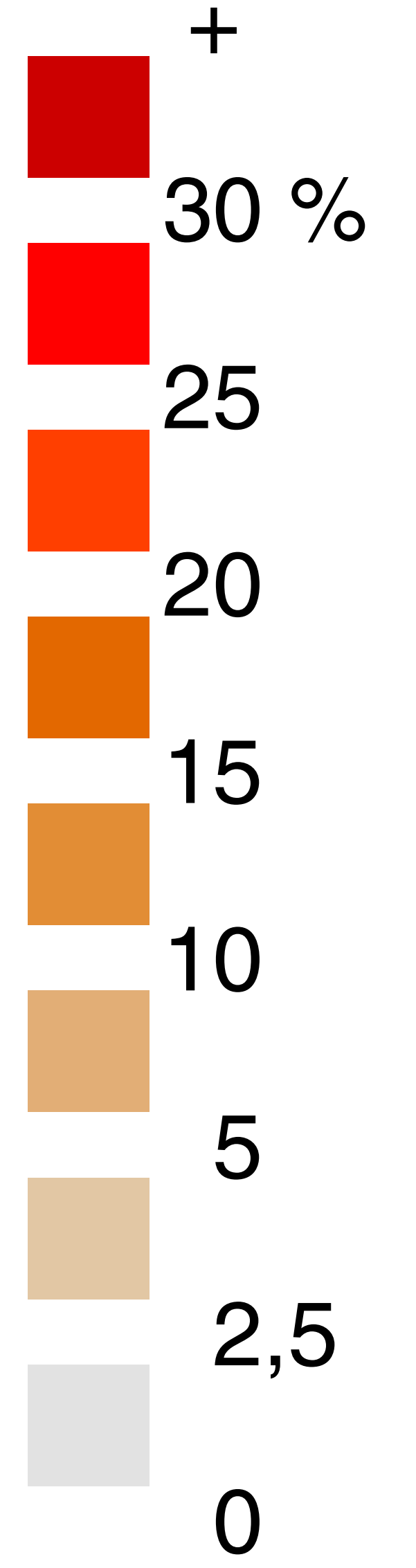
## SOMME

La 1<sup>re</sup> de la Somme élit M. Gremetz depuis plusieurs législatures. Et continuera, sauf surprise, même si *in extremis* et pour raison d'équilibre démographique le secrétaire d'Etat a été contraint à priver la 1<sup>re</sup> d'un canton favorable au communisme au profit de la 2<sup>e</sup>.



2009

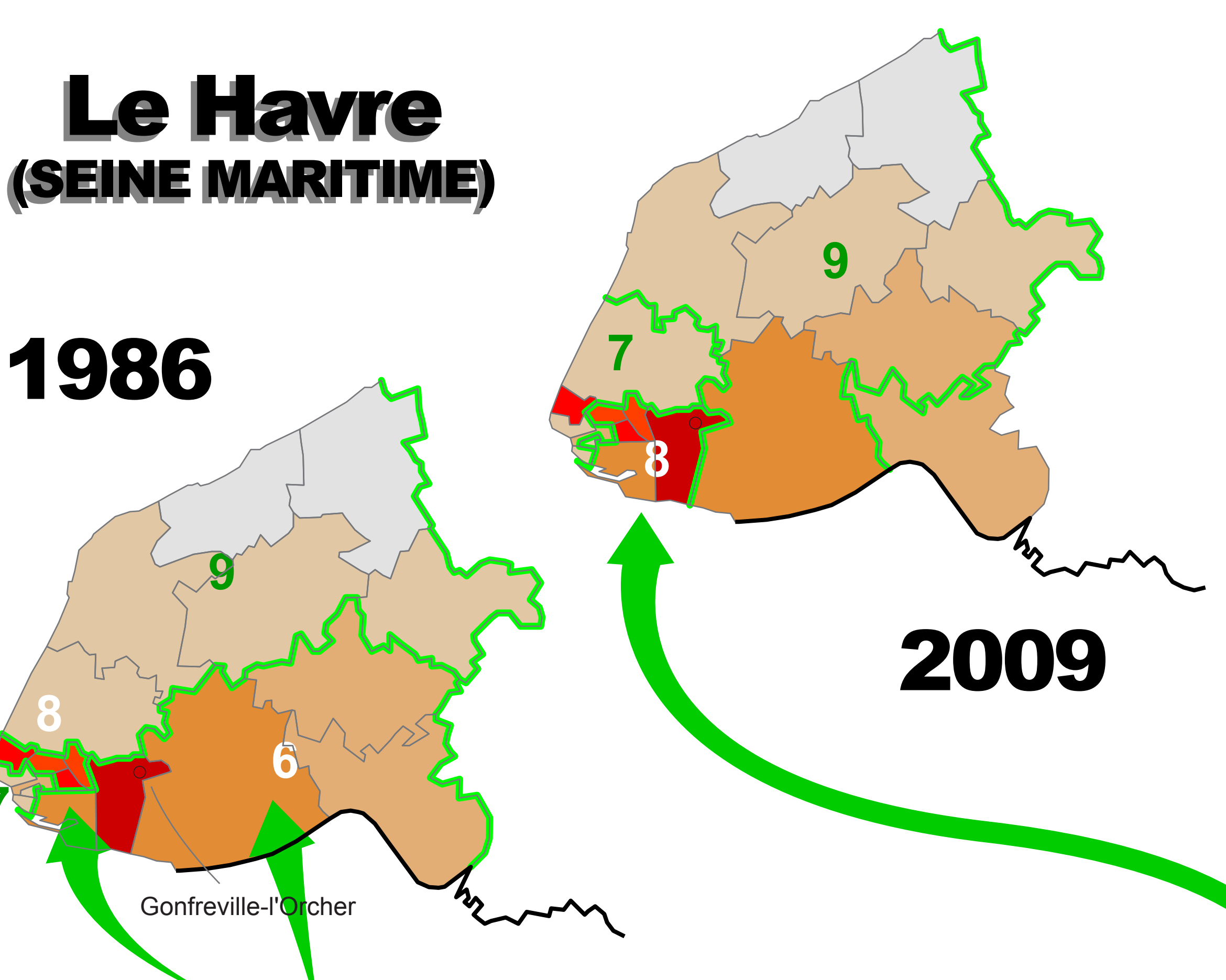
1986



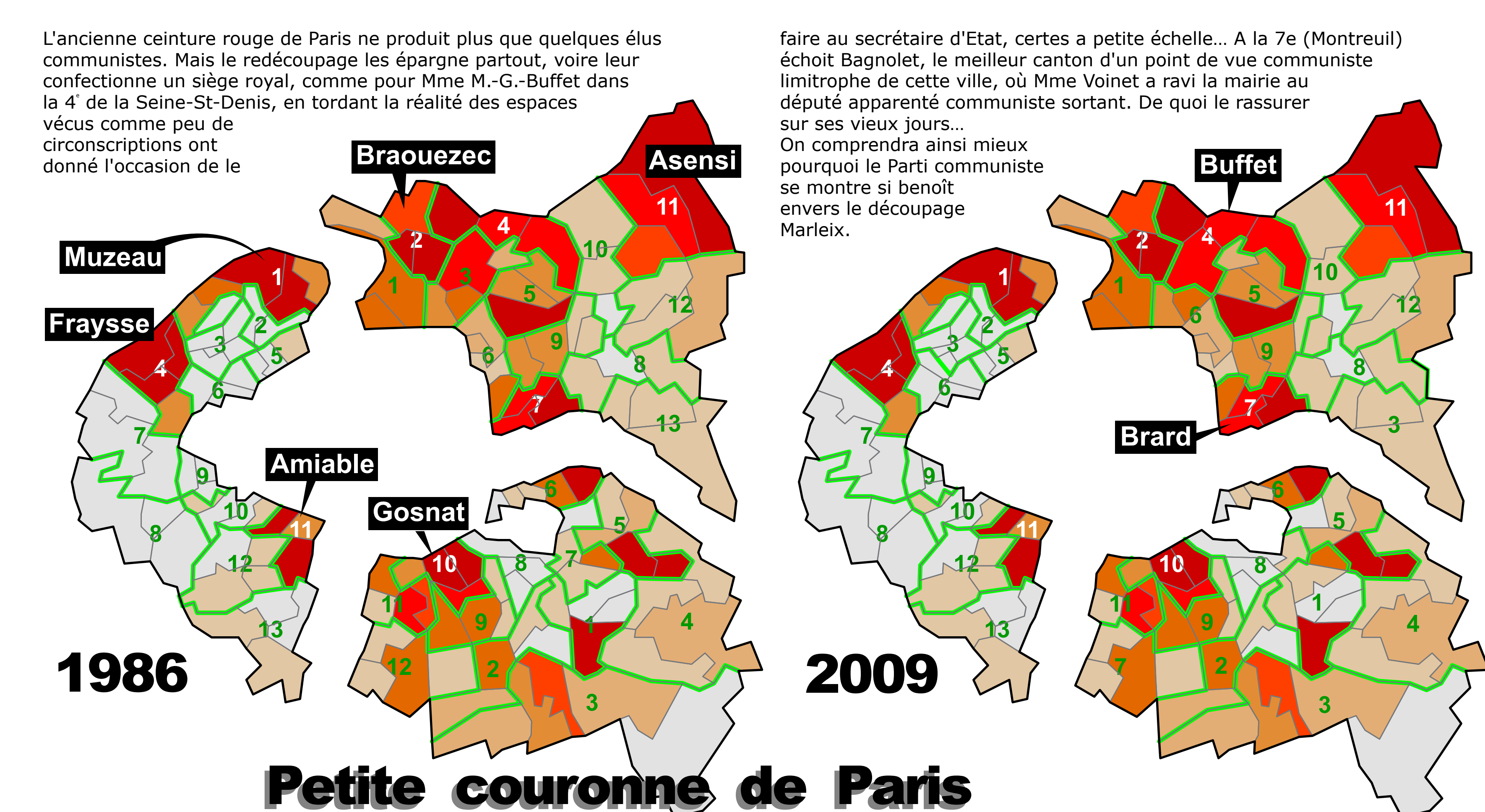
## Le Havre (SEINE MARITIME)

1986

2009



Au Havre, deux sortants communistes. Le département perdant deux sièges, ces circonscriptions doivent impérativement s'agrandir. Par ce fait même, il n'y a plus de place comme en 2007 pour un élu largement élu et un autre, celui de la 6<sup>e</sup> circ., élu à 51 % des exprimés. Cela tombe bien, un des deux n'a pas de mandat local alors que l'autre est maire de Gonfreville-l'Orcher. C'est logiquement ce dernier qui devrait hériter d'un découpage nettement recentré sur la ville du Havre, qui récupère les meilleurs cantons de la ville pour ce parti et par ce fait consolide la seule et ultime possibilité de se faire élire pour ce parti dans ce département.



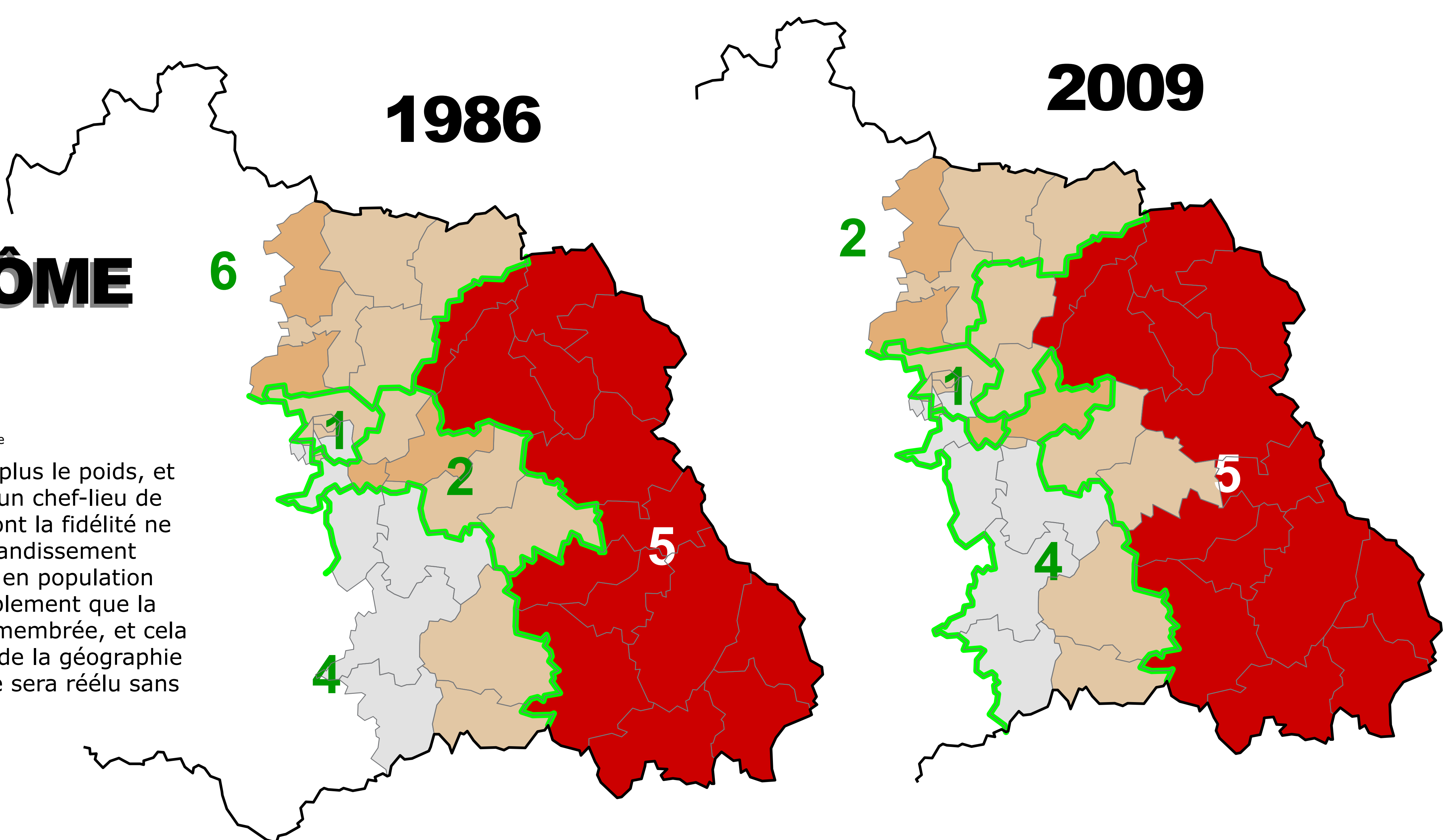
Petite couronne de Paris

L'ancienne ceinture rouge de Paris ne produit plus que quelques élus communistes. Mais le redécoupage les épargne partout, voire leur confectonne un siège royal, comme pour Mme M.-G. Buffet dans la 4<sup>e</sup> de la Seine-St-Denis, en tordant la réalité des espaces vécus comme peu de circonscriptions ont donné l'occasion de le

faire au secrétaire d'Etat, certes à petite échelle... A la 7e (Montreuil) échoué Bagnolet, le meilleur canton d'un point de vue communiste limitrophe de cette ville, où Mme Voinet a ravi la mairie au député apparenté communiste sortant. De quoi le rassurer sur ses vieux jours... On comprendra ainsi mieux pourquoi le Parti communiste se montre si benoît envers le découpage Marleix.

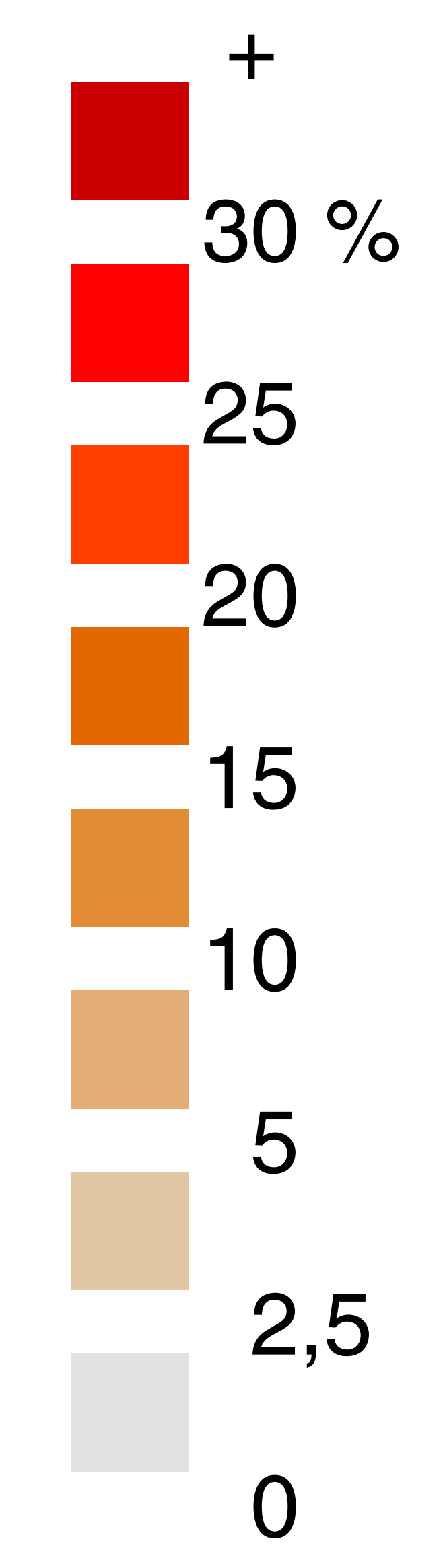
## PUY-DE-DÔME est

Le PCF a fait le trou dans la 5<sup>e</sup> circonscription. Le PS n'y fait plus le poids, et l'élu communiste est maire d'un chef-lieu de canton (Roche-Ste-Savine) dont la fidélité ne faiblit pas. Peu importe l'agrandissement rendu nécessaire par la perte en population du département, il fallait simplement que la circonscription ne soit pas démembrée, et cela n'était pas souhaitable au vu de la géographie locale. Le sortant communiste sera réélu sans problème.



1986

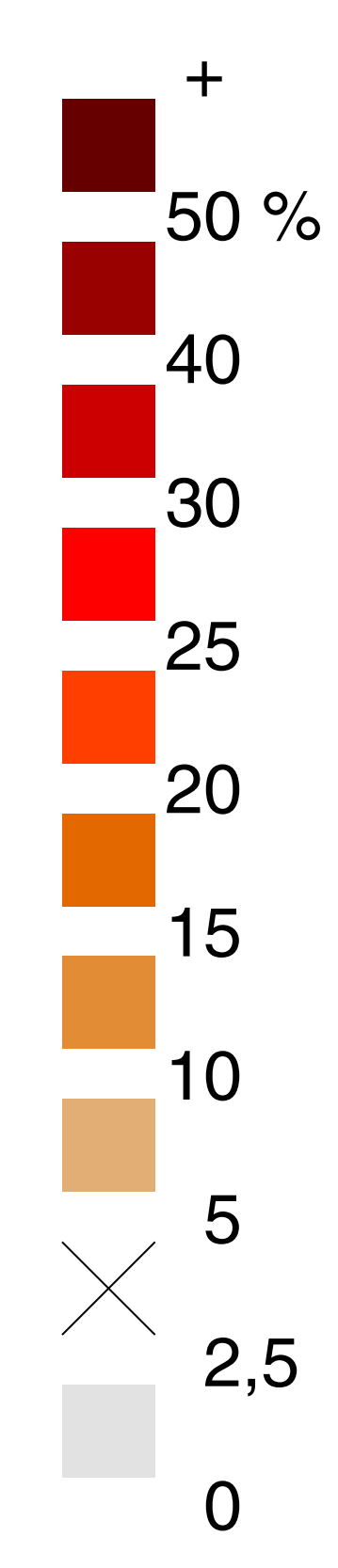
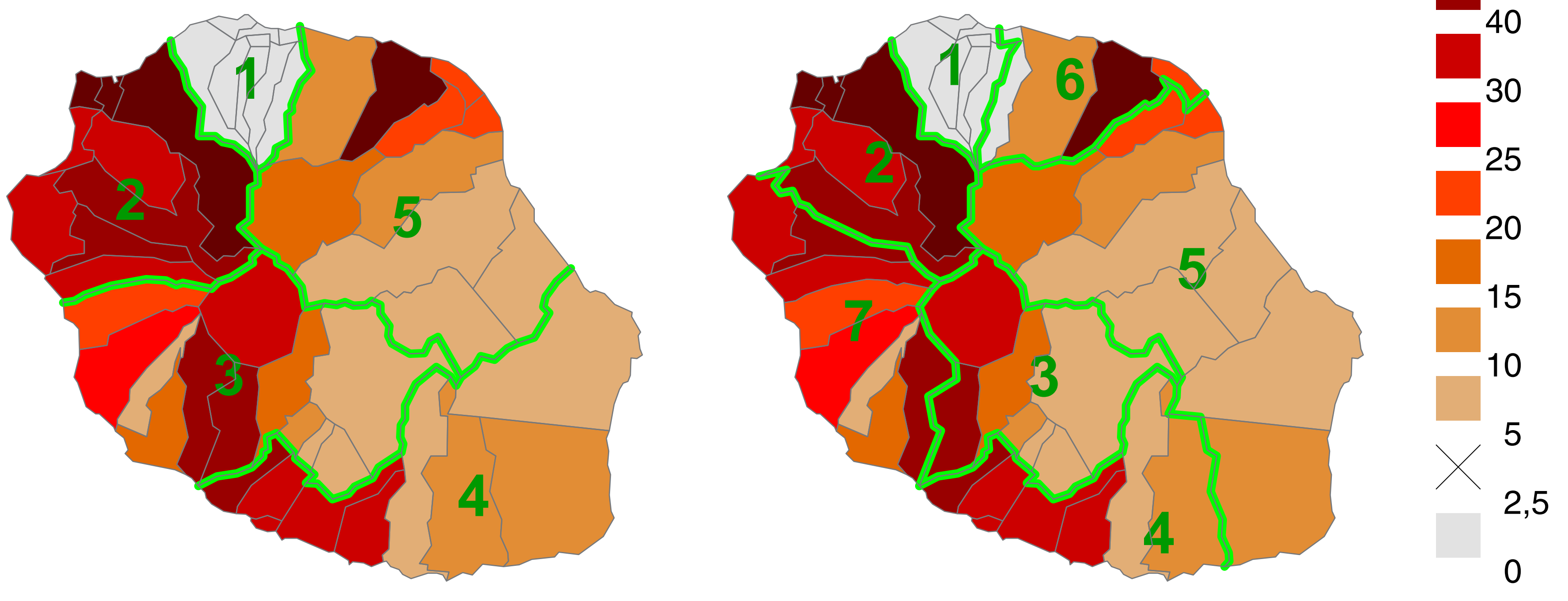
2009



## RÉUNION

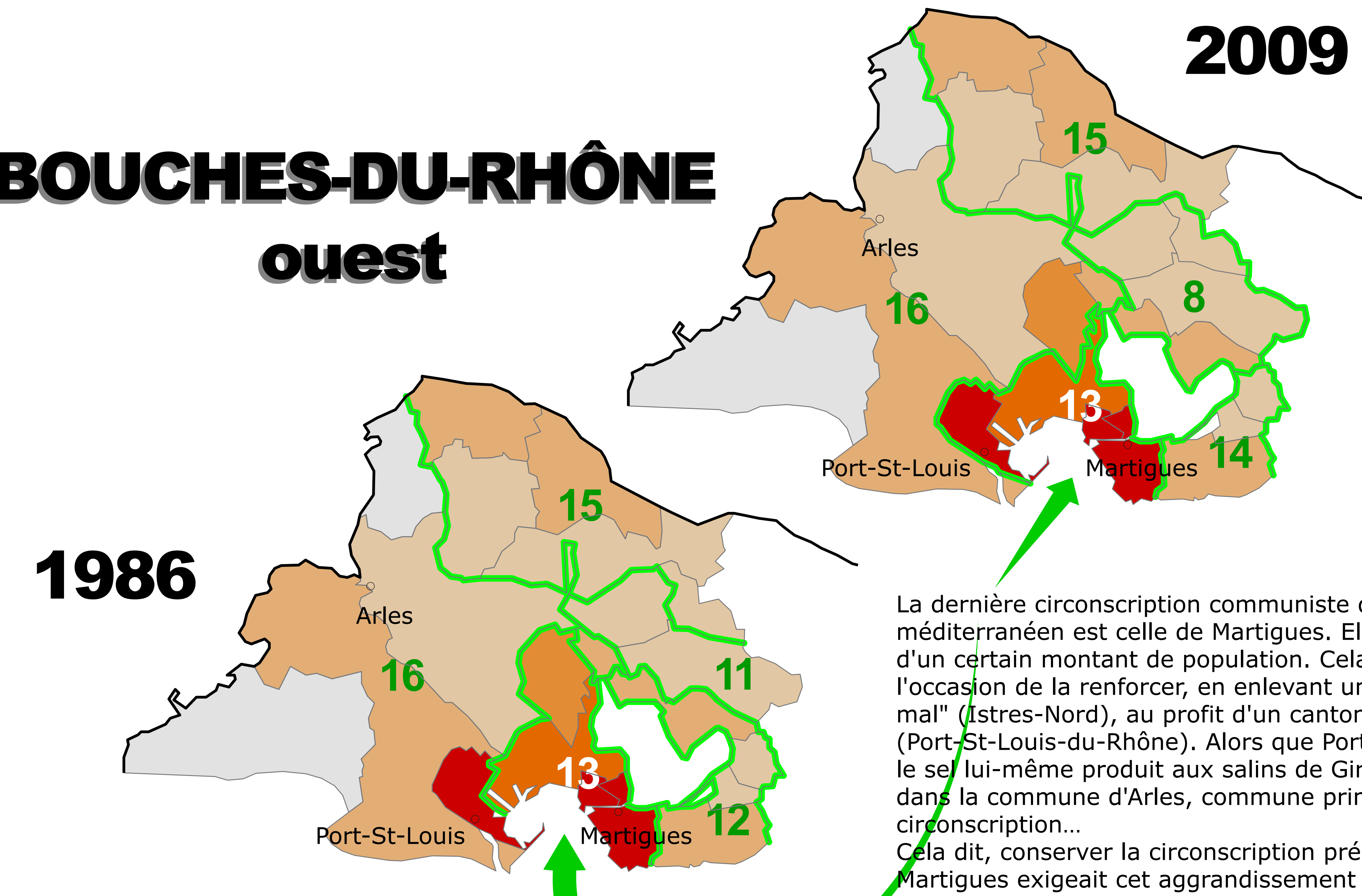
Le PC réunionnais a beau être à mille lieues de l'orthodoxie parisienne, l'adhésion de ses membres à un groupe parlementaire communiste compte... L'élu de la 2e circonscription sort tellement

renforcé de ce redécoupage qu'il devrait désormais être élu au premier tour! Et le PC local peut tabler, par vent simplement moins favorable pour la droite qu'en 2007, sur la 4e ou la 7e, voire les deux à la fois. Dans la première des deux il lui faudra vaincre la seule UMP, et dans l'autre le PS et l'UMP qu'il talonne.



## BOUCHES-DU-RHÔNE ouest

La dernière circonscription communiste du Midi méditerranéen est celle de Martigues. Elle devait se défaire d'un certain montant de population. Cela aura été l'occasion de la renforcer, en enlevant un canton qui "votait mal" (Istres-Nord), au profit d'un canton qui "votait mieux" (Port-St-Louis-du-Rhône). Alors que Port-St-Louis travaille le sel lui-même produit aux salins de Giraud, c'est-à-dire dans la commune d'Arles, commune principale de la 10<sup>e</sup> circonscription... Cela dit, conserver la circonscription préexistante de Martigues exigeait cet aggrandissement plutôt qu'un autre, parce que Port-St-Louis a 10 000 habitants de moins qu'Istres-Nord, c'est-à-dire juste ce qu'il fallait à la 13<sup>e</sup>.



1986

2009